

**Interreg**  
Italia-Österreich



Co-funded by  
the European Union

**Mobility For Future**

# Mobility For Future

M4F, ITAT-24-002

**„Klima- und Mobilitätsdialog  
Schule“**

***„Dialogo sul clima e sulla  
mobilità nelle scuole“***



**sta**



# **Begrüßung und Einführung / *Saluti e introduzione***

*Andrä Stigger (Geschäftsführer Klimabündnis Tirol / Direttore generale Klimabündnis Tirol)*

**Interreg**  
Italia-Österreich



Co-funded by  
the European Union

**Mobility For Future**

# Mobility For Future – 2. Treffen „Klima- und Mobilitätsdialog Schule“

## Mobility For Future – 2° incontro „Dialogo sul clima e sulla mobilità nelle scuole“

Ore 16:30 Uhr	<b>Begrüßung und Einführung / Saluti e introduzione</b> [Andrä Stigger (Geschäftsführer Klimabündnis Tirol / Direttore generale Klimabündnis Tirol)]
Ore 16:40 Uhr	<b>Das Projekt „Mobility For Future“ / Il progetto „Mobility For Future“</b> ❖ Vorstellung der Projekt- und Netzwerkaktivitäten / <i>Presentazione delle attività di progetto e di networking</i> [Sabine Aigner (Klimabündnis Tirol), Vivian Plank (Regional Management LAG Pustertal / Regional Management GAL Val Pusteria)]
Ore 16:55 Uhr	<b>Wie kommen Schulen und Gemeinden den „sicheren und nachhaltigen Schulweg“ näher? / In che modo le scuole e i comuni possono avvicinarsi ad un “Percorso casa-scuola sicuro e sostenibile”?</b> <ul style="list-style-type: none"> <li>▪ <b>„Von der Erhebung zu den Maßnahmen“ Vorstellung des Pilotprojektes</b> im Rahmen des Klima- und Mobilitätsdialogs zwischen Südtirol und Tirol. / <b>“Dalla raccolta dati alle misure” Presentazione del progetto pilota</b> nell'ambito del Dialogo sul clima e sulla mobilità tra Alto Adige e Tirolo. [Sabine Aigner (Klimabündnis Tirol)]</li> <li>❖ <b>Präsentation von Gute-Praxis-Beispielen aus Tirol und Südtirol</b> / <i>Presentazione di buone pratiche in Tirolo e in Alto Adige:</i> <ul style="list-style-type: none"> <li>▪ <b>“Organisatorische Einblicke und wertvoller Erfahrungsaustausch aus der erfolgreichen Umsetzung von Schulwegplänen.” / “Approfondimenti organizzativi e scambio di esperienze</b> dalla riuscita implementazione <b>dei piani per il percorso casa-scuola.</b> [Franziska Mair (BZG-Burggrafenamt / CC. Burgraviato), Barbara Gstrein (Kindergartensprengel Schlanders / Circolo di scuola dell'infanzia Silandro)]</li> <li>▪ <b>„Von der Theorie in die Praxis“</b> Mobilitätserhebungen und -analysen für einen nachhaltigen und sicheren Schulweg. / <b>“Dalla teoria alla pratica”</b> Rilevamenti e analisi sulla mobilità per un percorso casa-scuola sostenibile e sicuro. [Stefan Speiser (Klimabündnis Tirol)]</li> </ul> </li> <li>❖ <b>Fragen und Austausch / Domande e confronto</b></li> <li>❖ <b>Gemeinsame Sammlung und Diskussion von Herausforderungen und Startperspektiven</b> / <i>Raccolta e discussione congiunta delle sfide e delle prospettive iniziali.</i></li> </ul>
Ore 17:50 Uhr	<b>Ausblick und Abschluss / Conclusioni e prospettive future</b>

# Interaktives Kennenlernen – *domande interattive sui presenti*



Join at  
**slido.com**  
**#2496 476**

**Interreg**  
Italia-Österreich



Co-funded by  
the European Union

**Mobility For Future**

# **Das Projekt „Mobility For Future“ / *Il progetto „Mobility For Future“***

Vorstellung der Projekt- und Netzwerkaktivitäten / *Presentazione delle attività di progetto e di networking*

Sabine Aigner - Klimabündnis Tirol

Vivian Plank - Regional Management LAG Pustertal / *Regional Management GAL Val Pusteria*

**Interreg**  
Italia-Österreich



Co-funded by  
the European Union

**Mobility For Future**

**Interreg**  
Italia-Österreich



Co-funded by  
the European Union

**Mobility For Future**



# Mobility For Future

**M4F, ITAT-24-002**



Im Zuge von „M4F“ werden **vielfältige Angebote** für Schülerinnen und Schüler aller Schulstufen entwickelt, um die **Themen nachhaltige Mobilität, Klimawandel und Klimawandelanpassung in den Schulalltag integrieren** zu können.

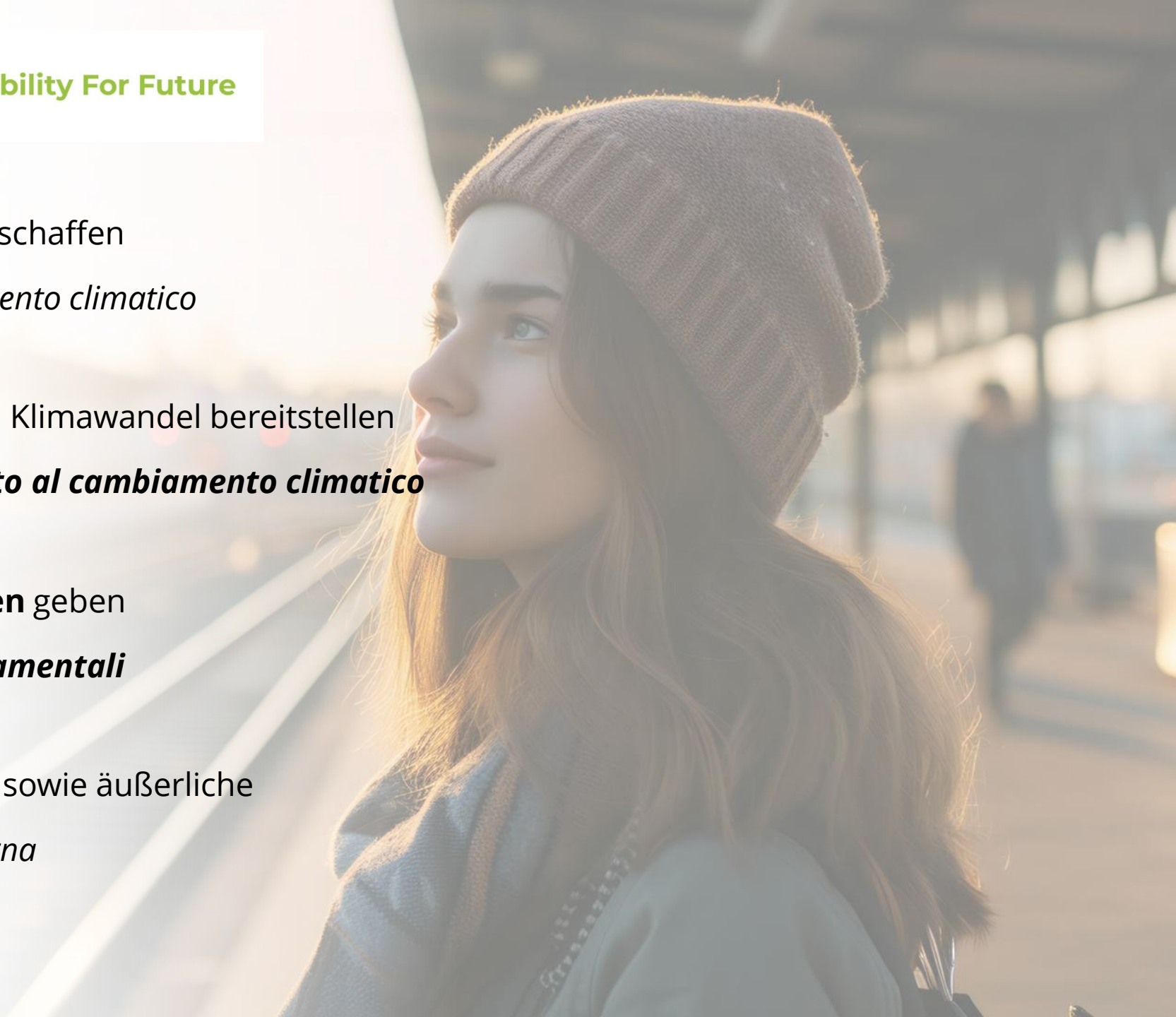
*Nell'ambito di “M4F” vengono sviluppati **diversi programmi** per gli alunni e le alunne di tutti i livelli scolastici, al fine di integrare i **temi della mobilità sostenibile, del cambiamento climatico e dell'adattamento al cambiamento climatico** nella vita scolastica quotidiana.*

Der **partizipative Ansatz** des Projekts schafft Raum für Begegnung auf Augenhöhe mit Entscheidungsträger:innen und soll Jugendliche motivieren, die **Mobilität der Zukunft selbst mitzugestalten**, **Handlungskompetenzen zu entwickeln** und sich als **aktives Mitglied der Gesellschaft** zu verstehen.

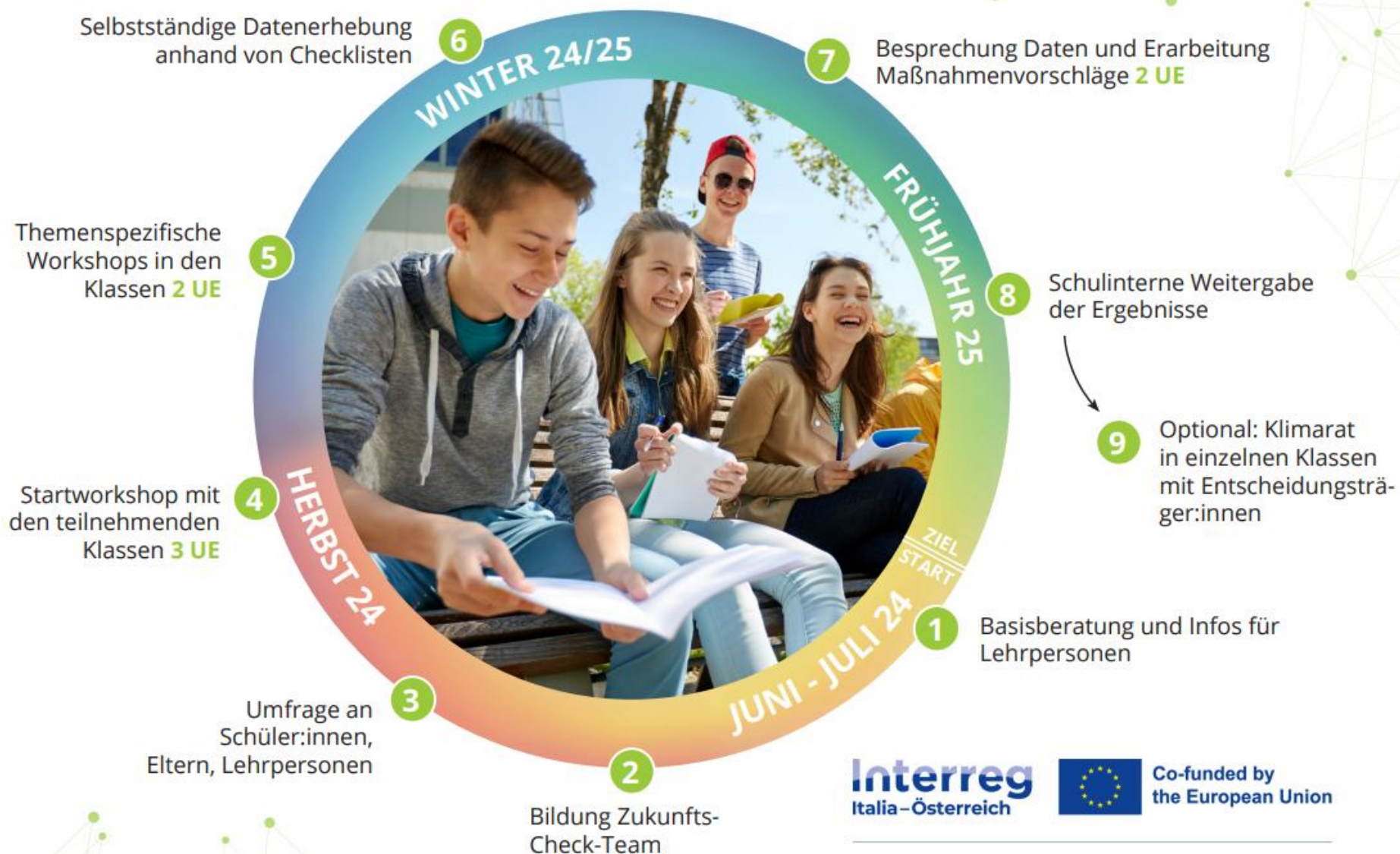
*L'approccio partecipativo del progetto crea uno spazio paritario con i decisori politici e mira a motivare i più giovani a **partecipare attivamente alla creazione della mobilità del futuro**, a **sviluppare competenze operative** e a **considerarsi come membri attivi della società**.*



- **Bewusstsein** für den Klimawandel schaffen
- *Creare **consapevolezza** sul cambiamento climatico*
- **Werkzeuge zur Anpassung** an den Klimawandel bereitstellen
- *Fornire **strumenti per l'adattamento al cambiamento climatico***
- **Anreize für Verhaltensänderungen** geben
- *Incentivare **cambiamenti comportamentali***
- **Resilienzen aufbauen** – innerliche sowie äußerliche
- *Costruire **resilienza** – interna e esterna*



# ZukunftsCheck für Bildungseinrichtungen im Überblick



Interreg  
Italia-Österreich



Co-funded by  
the European Union

Mobility For Future

# Beispiele für Workshops – *Esempi di workshop*



# „Klima- und Mobilitätsdialog Schule“

## „Dialogo sul clima e sulla mobilità nelle scuole“

«Wie können Schulen und Gemeinden besser miteinander kooperieren, um gemeinsam eine nachhaltige **Mobilität im Schulumfeld** wie auch weitere **Klimaschutz- und Klimaanpassungs**-Themen voranzubringen»

«Come possono le **scuole e i comuni collaborare al meglio** tra loro per promuovere insieme una **mobilità sostenibile** nell'ambito scolastico, così come altri temi legati alla **tutela del clima e dell'adattamento al cambiamento climatico** in generale»





# „Klima- und Mobilitätsdialog Schule“

## „Dialogo sul clima e sulla mobilità nelle scuole“

- **Grenzübergreifende Vernetzung und Austausch** zu **Kooperationsinitiativen** zwischen Schulen und Gemeinden in den Themenfeldern nachhaltige Mobilität und Klimawandel
- **Rete transfrontaliera e scambio relativo a iniziative di cooperazione** tra scuole e Comuni nei settori della mobilità sostenibile e del cambiamento climatico
- Gemeinsame **Entwicklung** und von den Projektpartnern **begleitete Umsetzung** von grenzüberschreitenden **Pilot-Kooperationsprojekten im Verbund zwischen Schulen und Gemeinden**
- **Sviluppo e realizzazione** comune di **progetti pilota** transfrontalieri **in cooperazione fra scuole e Comuni (con il supporto dei partner di progetto)**



# „Klima- und Mobilitätsdialog Schule“

## „Dialogo sul clima e sulla mobilità nelle scuole“

- **Zielgruppen: Vertreter\*innen von Gemeinden und Schulen aller Schulstufen** (Bürgermeister\*innen, Gemeindereferent\*innen, leitende Mitarbeiter\*innen der Gemeindeverwaltung sowie Schulführungskräfte, Lehrpersonal, Schüler\*innen und Eltern)
- **Gruppi target: rappresentanti di Comuni e di scuole di tutti i livelli scolastici** (*sindache e sindaci, referenti comunali, impiegati dirigenti dell'amministrazione comunale nonché direttrici e direttori, insegnanti, alunne e alunni e genitori*).
- **Treffen:** 1-2 mal pro Schulsemester, zumeist im Online-Format
- **Incontri:** 1-2 incontri al semestre scolastico, principalmente in formato online



# Wie kommen Schulen und Gemeinden den „sicheren und nachhaltigen Schulweg“ näher? /

## ***"In che modo le scuole e i comuni possono avvicinarsi ad un "Percorso casa-scuola sicuro e sostenibile"?"***

*„Von der Erhebung zu den Maßnahmen“ Vorstellung des Pilotprojektes im Rahmen des Klima- und Mobilitätsdialogs zwischen Südtirol und Tirol.*

*"Dalla raccolta dati alle misure" Presentazione del progetto pilota nell'ambito del Dialogo sul clima e sulla mobilità tra Alto Adige e Tirolo.*

Sabine Aigner (Klimabündnis Tirol)

**Interreg**  
Italia-Österreich



Co-funded by  
the European Union

**Mobility For Future**



# Sicherer und nachhaltiger Schulweg

Projekt – Prozess – Leistungen

Percorso casa-scuola sicuro e sostenibile

Progetto – Processo – Servizi

**Interreg**  
Italia – Österreich



Co-funded by  
the European Union

**Mobility For Future**



**KLIMA  
BÜNDNIS**  
TIROL

**sta**



**RMP**  
regional  
management LAG pustertal



Wir unterstützen und begleiten Bildungseinrichtungen und Gemeinden in Tirol und Südtirol, die sich mit dem Thema „Schulwege“ auseinandersetzen möchten.

Die Leistungen, die von uns erbracht werden, sind kostenfrei. Wir **begleiten und leiten den gesamten Prozess** – von der Bildung der Arbeitsgruppe bis zum fertigen Maßnahmenkatalog.

Wir können keine Sachkosten für bauliche Maßnahmen oder sonstige Anschaffungen übernehmen.

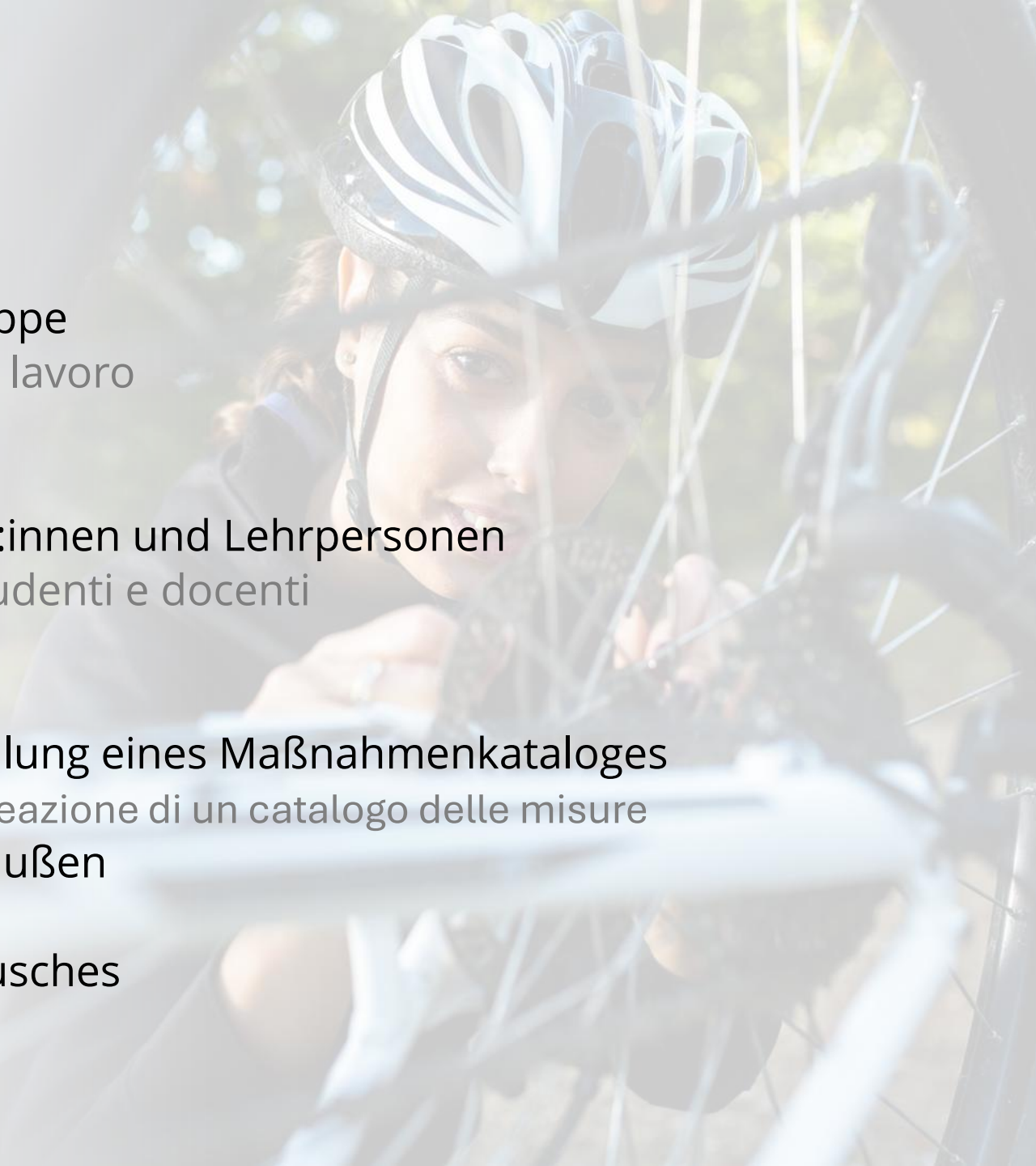
Supportiamo e accompagniamo le istituzioni scolastiche e i comuni in Tirolo e Alto Adige che desiderano affrontare il tema dei percorsi casa-scuola.

I servizi che offriamo sono gratuiti. **Accompagniamo e gestiamo l'intero processo**, dalla formazione del gruppo di lavoro fino alla realizzazione del catalogo delle misure.

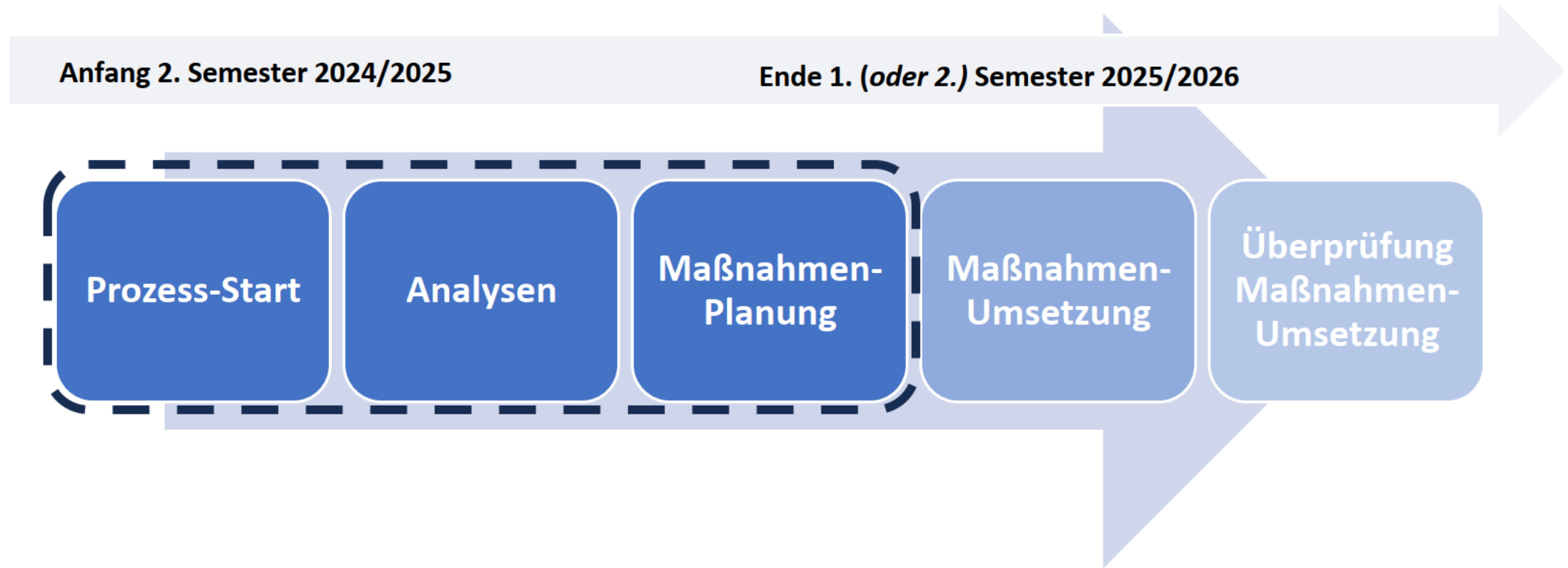
Non possiamo coprire costi materiali per interventi edilizi o acquisti.

## Beispiele für unsere Leistungen

- Unterstützung bei der Bildung der Arbeitsgruppe  
Supporto nella formazione del gruppo di lavoro
- Infogespräch in der Gemeinde  
Colloquio informativo presso il comune
- Mobilitätserhebung und -analyse der Schüler:innen und Lehrpersonen  
Rilevamento e analisi della mobilità di studenti e docenti
- Schulumfeldbesichtigung  
Sopralluogo dell'ambiente scolastico
- Moderation Maßnahmenworkshop und Erstellung eines Maßnahmenkataloges  
Moderazione del workshop sulle misure e creazione di un catalogo delle misure
- Unterstützung bei der Kommunikation nach außen  
Supporto nella comunicazione esterna
- Förderung des grenzüberschreitenden Austausches  
Promozione dello scambio transfrontaliero



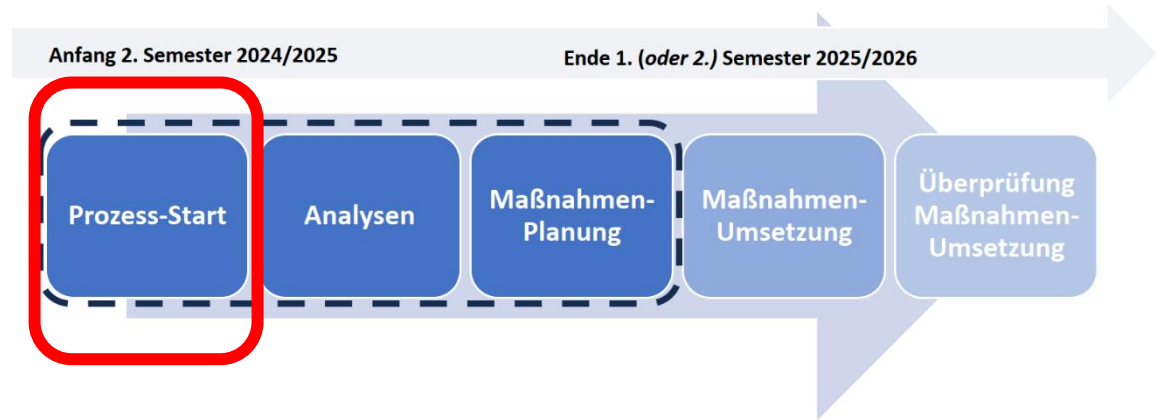
# Projekttablauf im Detail



# Prozess-Start

## Avvio del processo

- Bildung der Arbeitsgruppe
- Erstgespräch (auf Wunsch in der Gemeinde)
- Klärung Erwartungshaltung
- Festlegung Ziele und der Analysemaßnahmen
- Zeitplan
- Kennenlernen der Gemeindesituation
- Information über kommunale Förderungen
- Organisation eines regelmäßigen grenzübergreifenden Austausches zwischen allen an Projekt teilnehmenden Schulen und Gemeinden



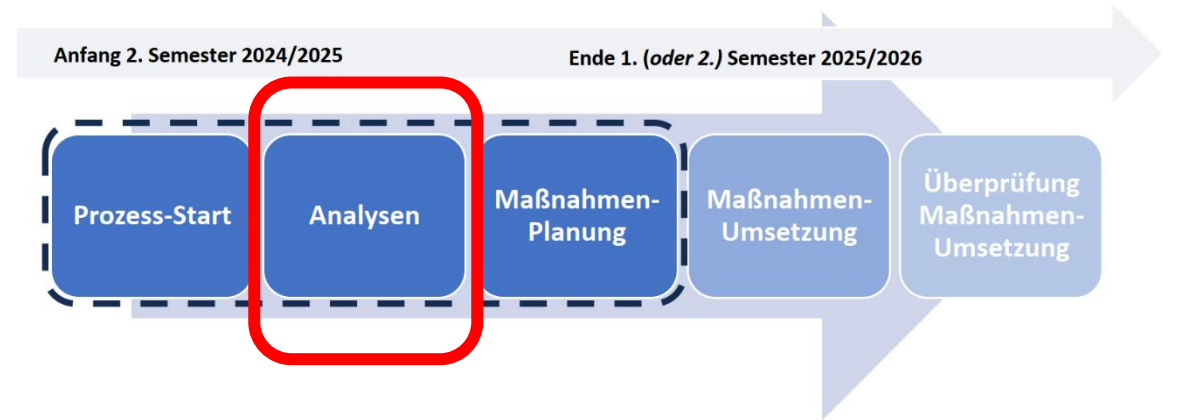
- Formazione del gruppo di lavoro
- Primo incontro (su richiesta presso il comune)
- Chiarimento delle aspettative
- Definizione degli obiettivi e delle misure di analisi
- Pianificazione temporale
- Conoscenza della situazione comunale
- Informazioni sui finanziamenti comunali
- Organizzazione di uno scambio transfrontaliero regolare tra tutte le scuole e i comuni partecipanti al progetto

# Analysen

## Analisi

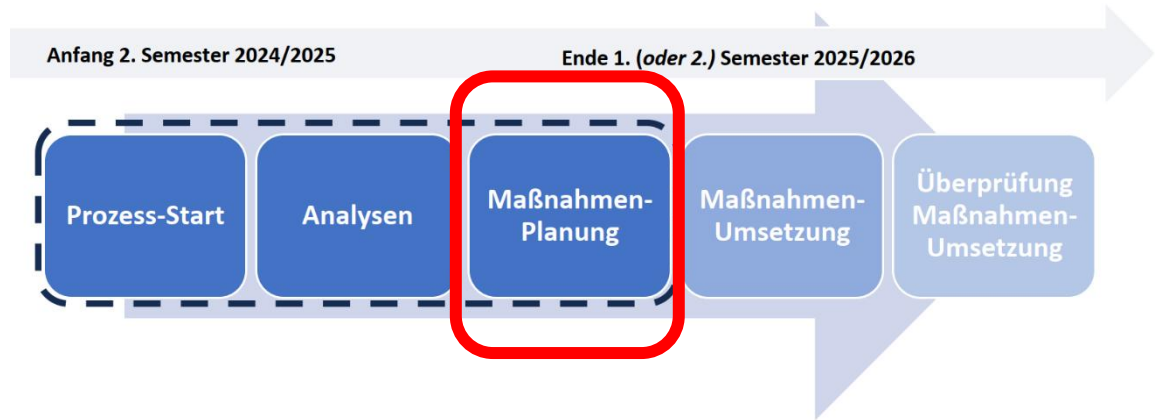
- Mobilitätserhebung in der Bildungseinrichtung
- Schulumfeldbesichtigung
- Gefahrenstellen identifizieren
- Schulwegbegehungen auf Augenhöhe von Schüler:innen

- Rilevamento della mobilità nell'istituto scolastico
- Sopralluogo dell'ambiente scolastico
- Identificazione dei punti critici
- Percorsi casa-scuola dal punto di vista degli studenti



# Maßnahmen-Planung

## Pianificazione delle misure



- Maßnahmen-Workshop
- Erstellung Maßnahmenkatalog
- Unterstützung in der Kommunikation
- Erstellung Schulwegeplan

- Workshop sulle misure
- Creazione di un catalogo delle misure
- Supporto nella comunicazione
- Elaborazione del piano dei percorsi casa-scuola



# Präsentation von Gute-Praxis-Beispielen aus Tirol und Südtirol / *Presentazione di buone pratiche in Tirolo e in Alto Adige:*

*"Organisatorische Einblicke und wertvoller Erfahrungsaustausch aus der **erfolgreichen Umsetzung von Schulwegplänen.**"*

*"**Approfondimenti organizzativi e scambio di esperienze** dalla riuscita implementazione **dei piani per il percorso casa-scuola.**"*

Franziska Mair (BZG-Burggrafenamt / CC. Burgraviato),

Barbara Gstrein (Kindergartensprengel Schlanders / Circolo di scuola dell'infanzia Silandro)

**Interreg**  
Italia-Österreich



Co-funded by  
the European Union

**Mobility For Future**





**MOBIL TIPP**

**Warum zu Fuß oder mit dem Fahrrad zur Schule und in den Kindergarten?**  
**Darum:**

- Kinder nehmen ihre Umgebung bewusster wahr und lernen ein eigenständiges Verhalten im Straßenverkehr.
- Regelmäßige Bewegung stärkt die Abwehrkräfte, beugt Haltungsschäden und Übergewicht vor.
- Kinder, die sich viel bewegen, können sich besser konzentrieren.
- Durch den Verzicht auf das Auto am Schulweg wird die Verkehrssituation im Ort entspannt, die Sicherheit für die Kinder steigt.
- Zufußgehen und Radfahren sind ein wichtiger Beitrag zum Klimaschutz.

©: pixabay und Fotostudio

Klimatous Caracina

www.bzgnga.it



Fotos: pixabay, Florian Lechner/Klimabündnis Tirol, Bezirksgemeinschaft Burggrafenamt

# Organisatorische Einblicke und wertvoller Erfahrungsaustausch aus der erfolgreichen Umsetzung von Schulwegplänen

Franziska Mair, Bezirksgemeinschaft Burggrafenamt

30. Jänner 2025



**Bezirksgemeinschaft  
Burggrafenamt**  
Comunità comprensoriale Burgraviato



ISO 9001:15  
ISO 14001:15  
ISO 45001:18

**Swiss Certified**

# 1. Info Schulwegplan

## Den Schulweg zu Fuß und mit dem Rad zurückzulegen hat viele Vorteile!

- Der gemeinsame Schulweg mit Freunden macht Spaß!
- Die Bewegung ist gut für die Gesundheit der Kinder!
- Die Kinder lernen eigenverantwortlich den Straßenraum zu bewältigen.
- Eine verkehrsberuhigte Schulzone bedeutet mehr Sicherheit für die Kinder und weniger Schadstoffe für die Umwelt.

## Der Schulwegplan...

- ... ist als Empfehlung zu verstehen;
- ... soll Hilfestellung bei der Auswahl eines sicheren Schulweges geben;
- ... zeigt Wege auf, die durch Tempo 30-Zonen und Wohnstraßen führen, durch einen Gehsteig oder Gehstreifen abgesichert oder komplett autofrei sind;
- ... weist auf Gefahrenstellen hin.

Ein **verkehrstaugliches Fahrrad** hat funktionierende Bremsen, ein gelbes oder weißes Vorderlicht, ein rotes Rücklicht, rote Rückstrahler, Katzenaugen zwischen Speichen und Pedalen sowie eine Klingel.

## Tipps für die Kinder

- Immer auf die anderen Verkehrsteilnehmer achten!
- Bei Kreuzungen und Übergängen ganz besonders aufpassen!
- Helle und reflektierende Kleidung tragen!
- Mit dem Fahrrad hintereinander und nicht zu schnell fahren!
- Fahrradhelm nicht vergessen!
- Das Rad ist immer verkehrstauglich!
- Die Rads Spuren an der Hauptstraße sind für die Radfahrer reserviert. Fußgänger nutzen den Gehsteig.

## Schülerlotsendienst 2024/2025

Dieser Dienst wird auch in diesem Schuljahr von der Sektion des Weißen Kreuzes abgedeckt.

An folgenden Übergängen wird der Schülerlotsendienst eingesetzt:

- > Übergang von der „Dorfmoargasse“ zum Schlossweg
- > Übergang vor der Volksbank

Es ist geplant, die Übergänge wieder wie folgt zu besetzen:

Morgens 07.10 - 07.30 Uhr	Nachmittags 13.40 - 14.00 Uhr
Mittags 12.50 - 13.10 Uhr	Abends 16.00 - 16.20 Uhr

Wir bitten alle Eltern, Ihre Kinder anzuleiten, dieses Angebot zu nutzen, um die Hauptstraße an diesen beiden Stellen zu überqueren (auch jene, die aus der Richtung Trögermoos kommen). Von dort aus führt der sichere Schulweg dann über das „Gassl“ bis in die verkehrsberuhigte Feldgasse.

All jene, die ihr Kind nach wie vor mit dem Auto zur Schule bringen müssen, bitten wir, nur bis zum Rathausparkplatz zu fahren, die Kinder dann über das „Gassl“ zum Schulzentrum zu schicken (oder zu begleiten). Das Parken am Rathausplatz ist für 30 Minuten kostenlos – Parkticket ziehen erforderlich.

Referent für Schule und Kultur  
Michl Ganthaler

## INFOBLATT UND SCHULWEGPLAN 2024/2025

Naturns

Sicher  
in die Schule  
und in den  
Kindergarten!



Der Schulwegplan als Download auf der Homepage der Gemeinde Naturns!

Eine Aktion von:  
Gemeinde Naturns  
Kindergarten Naturns  
Schulsprengel Naturns  
Weißes Kreuz Naturns  
Bezirksgemeinschaft Burggrafenamt

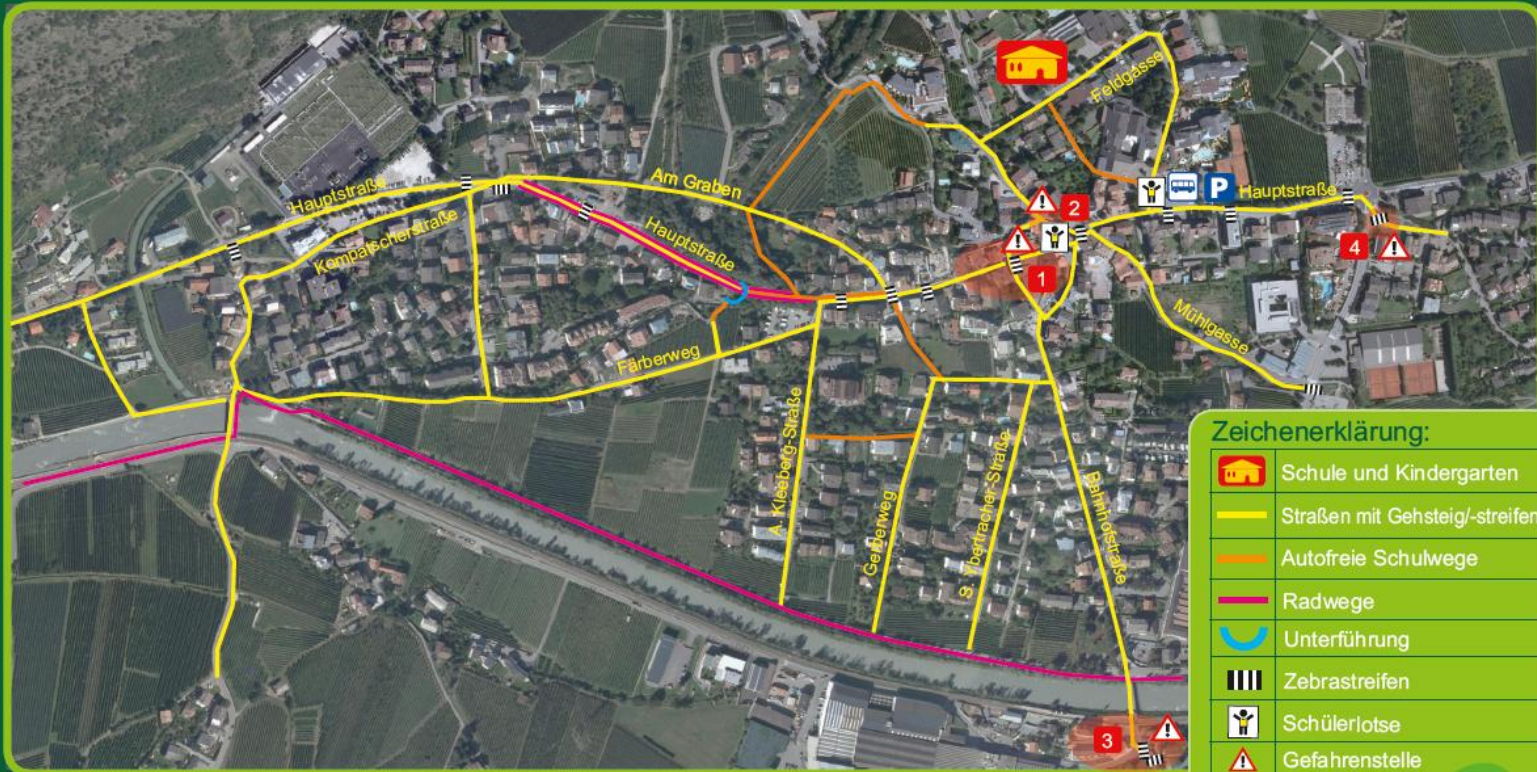


## Ein Schulwegplan

- richtet sich an Kinder (Kindergarten, Grundschule) und deren Eltern,
- informiert über sichere Schulwege und potentielle Gefahrenstellen,
- lädt zu einem sicheren und klimabewussten Mobilitätsverhalten ein,
- gibt Informationen der Gemeinde und Schule weiter,
- ist als Empfehlung zu verstehen.



# 1. Info Schulwegplan



**Zeichenerklärung:**

	Schule und Kindergarten
	Straßen mit Gehsteig/-streifen
	Autofreie Schulwege
	Radwege
	Unterführung
	Zebrastrreifen
	Schülerlotse
	Gefahrenstelle
	Bushaltestelle
	Parkplatz



**Hauptstraße:**  
Achtung vor dem Autoverkehr.  
An der Kreuzung anhalten.  
Zebrastrreifen benutzen.  
Ein Schülerlotse hilft dabei.



**Schlossweg:**  
Nicht zu schnell mit dem Rad auf dem Nachhauseweg!  
Hintereinander fahren!  
Rechtzeitig bremsen!



**Bahnhofstraße:**  
Bitte nur beim Zebrastrreifen überqueren.  
Bei LKW-Verkehr ist größte Vorsicht geboten!



**Gustav-Flora-Straße:**  
Achtung Kreuzungsbereich.  
Beim Überqueren immer den Zebrastrreifen benutzen.

Wir möchten den Schulwegplan immer aktuell halten. Bei **Fragen** oder **Anregungen** zum Schulwegplan können Sie sich gerne direkt an unsere **Ortspolizei** wenden:

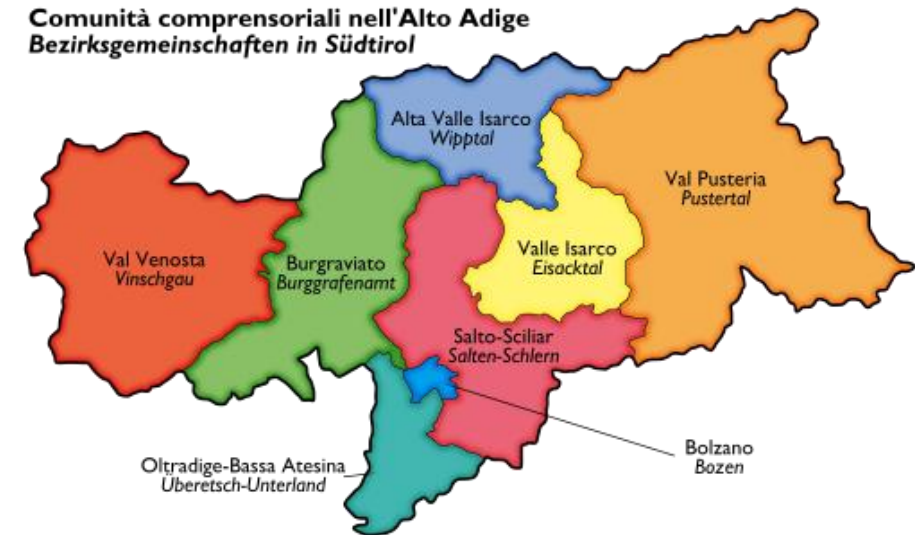
Bürozeiten im Gemeindeamt:  
Montag, Mittwoch, Freitag 11.00 - 12.30 Uhr  
Email: [polizei@naturns.eu](mailto:polizei@naturns.eu)

## Ein Schulwegplan

- ist flexibel und kann bei Bedarf aktualisiert werden;
- wird normalerweise für den Schulbeginn aktualisiert und in der Gemeinde zum Thema gemacht;
- wird ausgedruckt verteilt, online zur Verfügung gestellt, im Gemeindeblatt abgedruckt,
- braucht eine/n KümmerIn, die/der sich um die Aktualisierung und Verteilung bemüht.

## 2. Bezirksgemeinschaft als externer Partner

- Die Bezirksgemeinschaft:
  - ist eine öffentliche Einrichtung,
  - ist zuständig für soziale, technische und Umwelt-Dienste für Gemeinden in einem Bezirk,
  - hat im Burggrafenamt eine eigene Stelle für Umwelt-, Klima- und Mobilitätsberatung für Gemeinden;
- Unterstützung der Gemeinden bei Ideenfindung, Planung, Organisation und Umsetzung von Projekten



Quelle: <https://de.wikivoyage.org/wiki/Burggrafenamt>



# 3. Prozessbeginn Schulwegprojekt

- Gemeinde (in Absprache mit Schule, Eltern, ...) gibt **Input zur Verkehrssituation:**
  - viele Gefahrenstellen, Problem Elterntaxi
  - Parkplatz-Situation im Schulbereich
  - neue Situationen: Standortwechsel Schule, Kindergarten, ...
  - Verkehrssicherheit zum Thema machen
  - ...
- Anfrage zur Begleitung durch die Bezirksgemeinschaft:  
**Was kann man do tian? Kennts es ins unterstützn?**
- **Erstgespräch zur Erfassung der Ausgangssituation:** Probleme, Herausforderungen, Dokumentation, Erhebungen, Projekte der Gemeinde,  
...



# 4. Arbeitsgruppe

- Gründung **Arbeitsgruppe** mit relevanten Projektpartnern:
  - VerteterInnen Gemeinde: meist hauptverantwortlich für Verkehrssicherheit in der Gemeinde
  - VertreterInnen Schule und Kindergarten: Rückmeldungen aus den bzw. Kommunikation in die Einrichtungen
  - VertreterInnen Eltern: Rückmeldungen bzw. Kommunikation an andere Eltern
  - Ortschaftspolizei, SchülerlotsInnen
  - bei Bedarf: VertreterInnen Jugendliche
  - nach Möglichkeit externe Partner: Bezirksgemeinschaft, Landeseinrichtungen, ...
- geeignete **Gruppengröße** (ca. 8 Personen)
- **Projektkoordination** über eine Person: Sammlung Dokumente, Ergebnisse, Einladung Sitzungen, ...



# 5. Arbeitsablauf

- **1. Arbeitsgruppen-Sitzung:**
  - *Darstellung IST-Situation* auf Basis der Rückmeldungen der Gruppenmitglieder und Ergebnisse der Recherche im Vorfeld
  - *Formulierung Zielsetzung:* mehr Sicherheit, Öffnung Schleichwege, SchülerlotsInnen-Dienst, Entschärfung Parkplatz-Situation, ...
  - *Planung zusätzliche Erhebungen* (bei Bedarf):
    - Schulweg-Befragung (mit Einbindung der Eltern möglich)
    - Mobilitätsanalyse Kindergarten
    - Befragung Jugendliche
- **Lokalausweis:** Begehung Schulumfeld (Kindergarten), genutzte Schulwege, Schwachstellen



# 5. Arbeitsablauf

- **2. Arbeitsgruppen-Sitzung:**
  - *Vorstellung Ergebnisse* der Erhebungen und Lokalaugenschein
  - *Darstellung* der Wege, Übergänge, Ampeln, wichtige Gebäude, Gefahrenstellen auf einer Karte
  - *Besprechung Optimierungsmaßnahmen:*
    - technische Lösungen
    - Sensibilisierungsmaßnahmen
- *Planung Umsetzung:* Verantwortlichkeiten, Zeitplan, ...





# 5. Weiterer Arbeitsablauf für Schulwegplan

- **Erstellung 1. Entwurf Schulwegplan:**

- Karte mit Wege, Übergänge, Gefahrenstellen
- Textvorschlag für Rückseite

- **3. Arbeitsgruppen-Sitzung:**

- Fertigstellung Schulwegplan
- Planung Kommunikationsmaßnahmen:
  - Verteilung im Kindergarten (Vorschulkinder) am Ende des Kindergartenjahres
  - Verteilung in der Schule (meist 1. Klasse)
  - Vorstellung bei Elternabend
  - Bereitstellung zum Download über Homepage Schule und Gemeinde
  - Veröffentlichung im Gemeindeblatt



# 6. Schätzung Aufwand

- **Mit externer Begleitung:**
  - VertreterInnen Gemeinde, Schule, Ortspolizei:
    - 4-5 Sitzungen (inklusive Lokalaugenschein)
    - Bereitstellung von Studien, Dokumente, Rückmeldungen, ..
    - bei Bedarf: Durchführung Schulwegbefragung (ev. online)
    - Kommunikation nach außen
  - VertreterInnen Eltern:
    - 4-5 Sitzungen (inklusive Lokalaugenschein)
    - Kommunikation nach außen

## Sicher in die Schule mit dem Schulwegplan 2024/2025

Welcher Weg zur Schule ist der Sicherste für mein Kind? Auf welche Gefahrenstellen muss besonders Acht gegeben werden? Diese Fragen stellen sich viele Eltern, deren Kinder in die 1. Klasse kommen. Ein wichtiger Aufruf geht auch an alle motorisierten VerkehrsteilnehmerInnen: Achtet ab Schulbeginn wieder ganz besonders auf die Schulkinder!

Ein sicherer Schulweg trägt zu einem stressfreien Start in den Tag bei. Um bei der Auswahl des sichersten Schulweges eine Hilfestellung zu bieten, hat unsere Gemeinde für das heurige Schuljahr den Schulwegplan wieder aktualisiert. Auf dem Plan sind jene Wege zur Schule und zum Kindergarten eingezeichnet, welche durch einen Gehsteig oder Gehstreifen gesichert sind oder durch eine verkehrsberuhigte Zone führen. Dargestellt sind auch Übergänge, die Position der Schülerlotsen und mögliche Gefahrenstellen.

Wir möchten alle Eltern einladen, gemeinsam mit dem Kind den Schulweg auszusuchen und den Schulweg abzugehen bzw. einzuüben. Kinder, welche zu Fuß oder mit dem Fahrrad zur Schule kommen, lernen frühzeitig, sich in unterschiedlichen Verkehrssituationen richtig zu verhalten. **Wenn Eltern auf den Hol- und Bringdienst mit dem Auto verzichten, ist die Schulzone verkehrsberuhigt und die Verkehrssicherheit steigt.** Für Kinder hat der aktive Schulweg aber noch weitere Vorteile: Sie können dabei viel entdecken und gemeinsam mit anderen Kindern Spaß haben.

## Andare a scuola in sicurezza con la mappa dei percorsi scolastici

Qual è il percorso scolastico più sicuro per mio figlio? A quali punti pericolosi devo prestare particolare attenzione? Molti genitori, i cui figli entrano in prima elementare, si pongono queste domande. Un appello importante va anche a tutti gli utenti della strada motorizzati: Fin dall'inizio della scuola prestate particolare attenzione agli scolari!

Un viaggio sicuro verso la scuola contribuisce a iniziare la giornata senza stress. Per aiutarvi a scegliere un percorso sicuro verso la scuola, il nostro Comune ha aggiornato la mappa dei percorsi scolastici per il prossimo anno scolastico. La mappa mostra i percorsi verso la scuola e l'asilo che sono garantiti da un marciapiede o da una corsia pedonale o che attraversano una zona a traffico limitato. Sono indicati anche gli attraversamenti, la posizione del „nonno vigile“ e i possibili punti di pericolo.

Invitiamo tutti i genitori a scegliere il percorso scolastico insieme al proprio figlio e a percorrerlo a piedi o a esercitarsi.

I bambini che vanno a scuola a piedi o in bicicletta imparano presto a comportarsi correttamente nelle diverse situazioni del traffico. Se i genitori si astengono dall'andare a prendere i propri figli a scuola in auto, il traffico nella zona scolastica viene limitato e la sicurezza stradale aumenta. Per i bambini il percorso attivo verso la scuola ha ancora più vantaggi: possono scoprire tante cose e divertirsi insieme ad altri bambini.



Der Schulwegplan steht als Download auf der Homepage der Gemeinde unter [www.nals.eu/schulwegplan](http://www.nals.eu/schulwegplan) zur Verfügung. Bei Fragen und Anregungen können sich Eltern gerne an die Gemeindeferenten Angelika Ebner Kollmann oder Georg Wenter wenden.



La mappa dei percorsi scolastici è scaricabile dalla homepage del Comune. Per qualsiasi domanda o suggerimento, i genitori sono invitati a contattare i referenti comunali Angelika Ebner Kollmann o Georg Wenter.

# 6. Schätzung Aufwand

- **Ohne externe Begleitung:**
  - Zusammenfassung Rechercheergebnisse
  - Erstellung Schulwegplan:
    - Anfrage Karten- und Bildmaterial
    - Texterstellung
    - grafische Gestaltung (z.B. Corel Draw)
  - Planung und Organisation Kommunikationsmaßnahmen:
    - Erstellung Präsentation
    - Erstellung Infotexte für Homepages und Gemeindezeitung, ev. auch Pressemitteilung
  - jährliche Aktualisierung

## Sicher in die Schule mit dem Schulwegplan 2024/2025

Welcher Weg zur Schule ist der sicherste für mein Kind? Auf welche Gefahrenstellen muss besonders Acht gegeben werden? Diese Fragen stellen sich viele Eltern, deren Kinder in die 1. Klasse kommen. Ein wichtiger Aufruf geht auch an alle motorisierten VerkehrsteilnehmerInnen: Achtet ab Schulbeginn wieder ganz besonders auf die Schulkinder!

Ein sicherer Schulweg trägt zu einem stressfreien Start in den Tag bei. Um bei der Auswahl des sicheren Schulweges eine Hilfestellung zu bieten, hat unsere Gemeinde für das heurige Schuljahr den Schulwegplan wieder aktualisiert. Auf dem Plan sind jene Wege zur Schule und zum Kindergarten eingezeichnet, welche durch einen Gehsteig oder Gehstreifen gesichert sind oder durch eine verkehrsberuhigte Zone führen. Dargestellt sind auch Übergänge, die Position des/der Schülerlotsen/in und mögliche Gefahrenstellen.

Wir möchten alle Eltern einladen, gemeinsam mit dem Kind den Schulweg auszusuchen und vor Schulbeginn den Schulweg abzugehen bzw. einzuüben. Kinder, welche zu Fuß oder mit dem Fahrrad zur Schule kommen, lernen frühzeitig, sich in unterschiedlichen Verkehrssituationen richtig zu verhalten. Wenn Eltern auf den Hol- und Bringdienst mit dem Auto verzichten, ist die **Schulzone verkehrsberuhigt** und die Verkehrssicherheit steigt. Für Kinder hat der aktive Schulweg aber noch weitere Vorteile: Sie können dabei viel ent-



Bild von pvproductions auf freepik.com (file.jpg: Bild Schulkinder Zebrastreifen)

decken und gemeinsam mit anderen Kindern Spaß haben.

### Einige wichtige Tipps für den Schulweg

- Am Zebrastreifen bleibt man stehen und schaut, dass die AutofahrerInnen auch wirklich anhalten. Wenn die Autos stehen, sollte man zügig, aber ohne zu rennen, über die Straße gehen.
- Links, rechts, links: Um eine Straße sicher zu überqueren, muss man deshalb immer erst nach links, dann

rechts und wieder links schauen. Erst wenn die Straße wirklich frei ist, kann man gehen.

- Vorsicht bei Ampelregelung: Das richtige Verhalten an einer Ampel kennen Kinder gut: Bei Rot bleibt man stehen, bei Grün darf man gehen. Und wenn die Ampel plötzlich auf Rot springt und man noch auf der Straße ist, geht man zügig zur anderen Gehwegseite.
- Vorsicht bei Ausfahrten und parkenden Autos: Bei Ein- und Ausfahrten können plötzlich Autos den Gehweg kreuzen. Zwischen parkenden Autos ist die Sicht, gerade für kleinere Kinder, oft eingeschränkt. Deshalb im-

mer vorsichtig um die Ecke schauen. Ist der Weg frei, kann man weitergehen.

- Richtiges Verhalten an der Bushaltestelle: Mit genügend Abstand zum Straßenrand warten. Das ist wichtig, weil der Schulbus beim Einfahren in die Bushaltestelle mit dem Vorderheck dem Gehsteig sehr nahekommt, und die Bustüren oft nach außen aufgehen. Warten, bis der Bus hält und die Türen ganz offen sind. Auf keinen Fall in Eile über die Straße rennen,
- Schulwegtraining: Die Tage vor dem Schulstart können für ein aktives Schulwegtraining genutzt werden. So kann das Kind in die Rolle des Schülers hineinwachsen und den Schul-

weg schon bald selbstständig und verantwortungsbewusst selbst meistern!

- Erwachsene sind Vorbilder: Erwachsene leben Kindern auch das richtige Verhalten im Straßenverkehr vor. Das Gehen am Gehweg und Überqueren am Zebrastreifen sollten deshalb selbstverständlich sein.

Der Schulwegplan steht als Download auf der Homepage der Gemeinde zur Verfügung. (mg)

Der Schulwegplan steht als Download auf der Homepage der Gemeinde zur Verfügung. (mg)



# 7. Rückmeldungen

- Schulwegplanerstellung in mittlerweile in 7 Gemeinden (1. Plan in Naturns 2013/2014)
- keine direkte Rückmeldung von Schulen, Eltern, ...  
ABER:
- jährliche Aktualisierung in allen 7 Gemeinden:
  - Bedarf ist gegeben
  - Sensibilisierungsmaßnahme für die gesamte Bevölkerung

## MOBIL TIPP

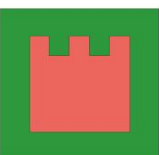


Foto: pexels sebastian arie voortman

**Warum zu Fuß oder mit dem Fahrrad zur Schule und in den Kindergarten?**

**Darum:**

- Kinder nehmen ihre Umgebung bewusster wahr und lernen ein eigenständiges Verhalten im Straßenverkehr.
- Regelmäßige Bewegung stärkt die Abwehrkräfte, beugt Haltungsschäden und Übergewicht vor.
- Kinder, die sich viel bewegen, können sich besser konzentrieren.
- Durch den Verzicht auf das Auto am Schulweg wird die Verkehrssituation im Ort entspannt, die Sicherheit für die Kinder steigt.
- Zuzußgehen und Radfahren sind ein wichtiger Beitrag zum Klimaschutz.



# 8. Erfahrungen

- *Schulwegplan* nicht immer die sinnvollste Lösung
- *Zusammensetzung der Arbeitsgruppe*: für zielgerichtetes Arbeiten
- *Bereitschaft zur Verbesserung der Verkehrssituation*: insbesondere Gemeinde bei der Umsetzung von verkehrstechnischen Maßnahmen (Optimierung Übergänge, Nutzung Schleichwege, Parkplatzmanagement, ...)
- *Bereitschaft zur Unterstützung bei der Umsetzung*
- *Umsetzung Schulwegprojekt auch ohne externen Partner möglich*: Person, die das Projekt in die Hand nimmt, sich kümmert!



**„Von der Theorie in die Praxis“** Mobilitätserhebungen und -analysen für einen nachhaltigen und sicheren Schulweg.

***“Dalla teoria alla pratica” Rilevamenti e analisi sulla mobilità per un percorso casa-scuola sostenibile e sicuro.”***

Stefan Speiser (Klimabündnis Tirol)

**Interreg**  
Italia-Österreich



Co-funded by  
the European Union

**Mobility For Future**



# Von der Theorie in die Praxis

**Mobilitätserhebungen und  
-analysen für einen  
nachhaltigen und sicheren  
Schulweg**

unsicheres  
Verhalten



weniger  
eigenständige  
Mobilität

Schulweg scheint gefährlich

mehr Elterntaxis

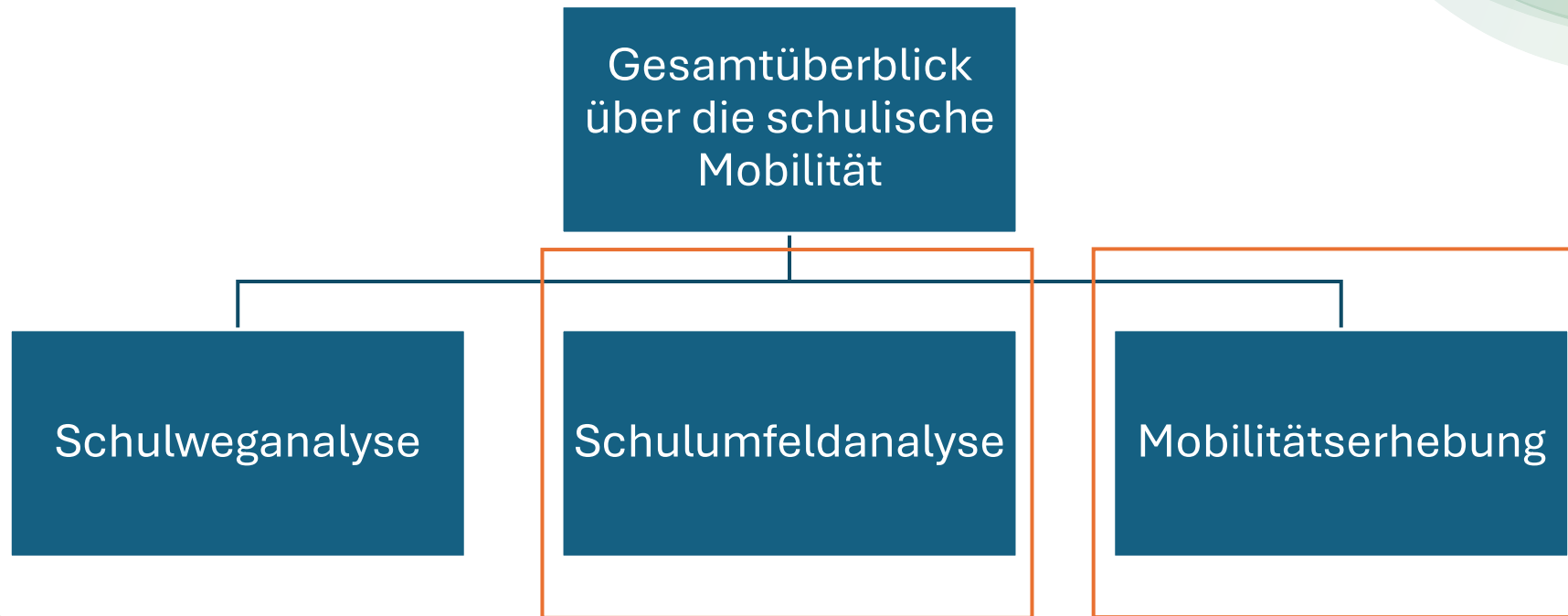
mehr  
Konfliktpotential



mehr  
motorisierter  
Verkehr

Quelle: KfV



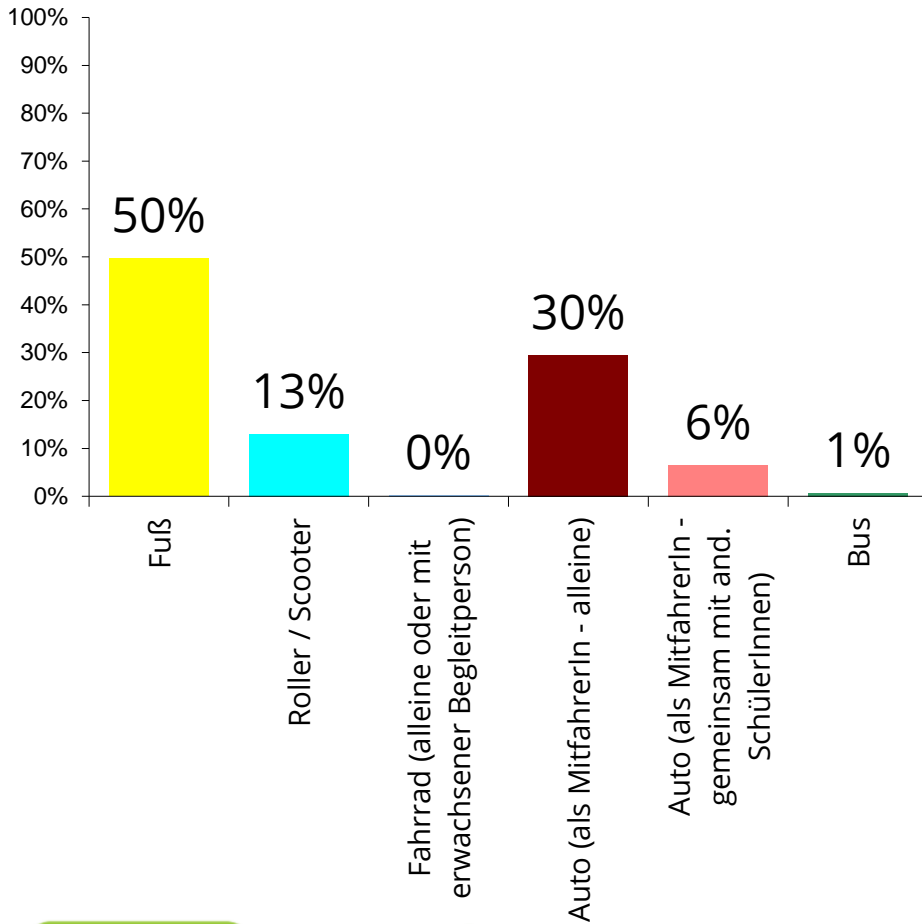




# Warum Mobilitätserhebungen?

- Die Mobilitätserhebungen zeigen den **tatsächlichen Modal Split** der Wege zur Bildungseinrichtung, nicht die subjektiven Wahrnehmungen.
- Erfahrungen aus vielen Bildungseinrichtungen zeigen, dass eine Prioritätensetzung für den Autoverkehr nicht der Mehrheit der zur Schule kommenden Kinder entgegenkommt. Schon ein prozentual recht geringer Anteil an Elterntaxis kann zu Verkehrsüberlastung und gefährlichen Situationen führen.

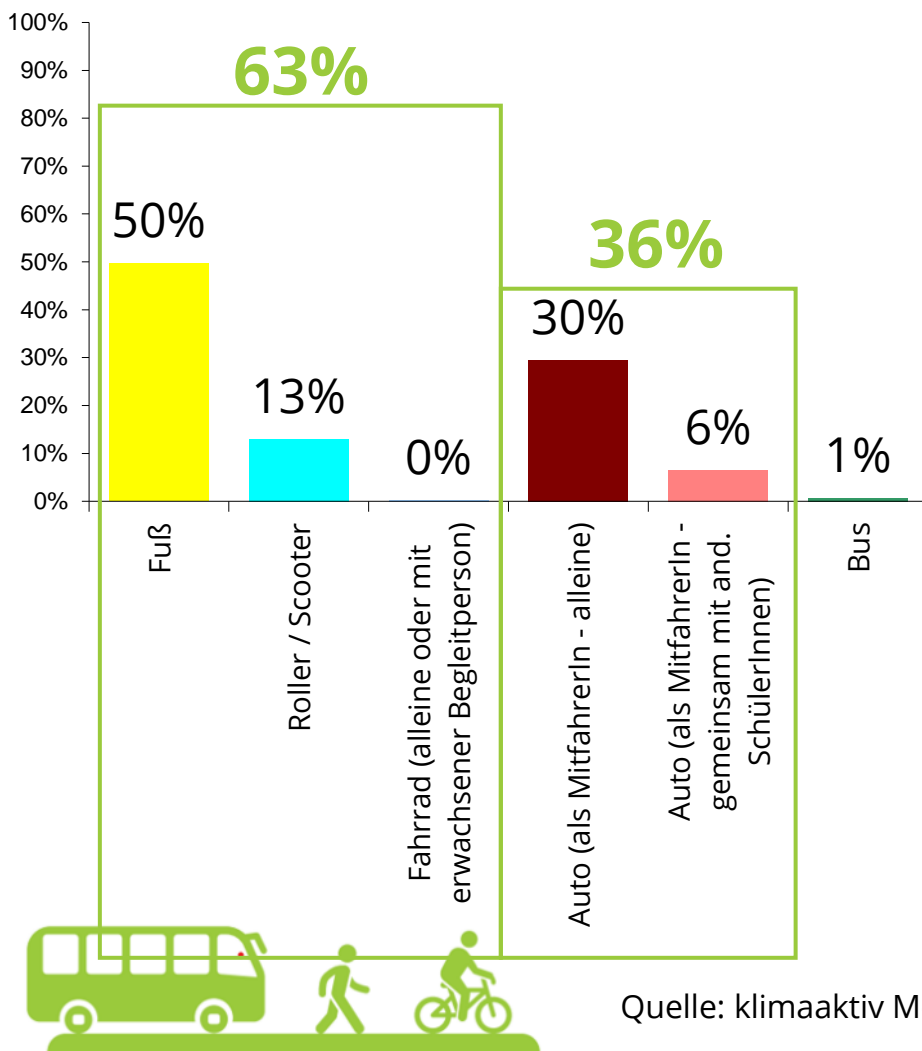
## Wie sind die Kinder in die Schule gekommen?



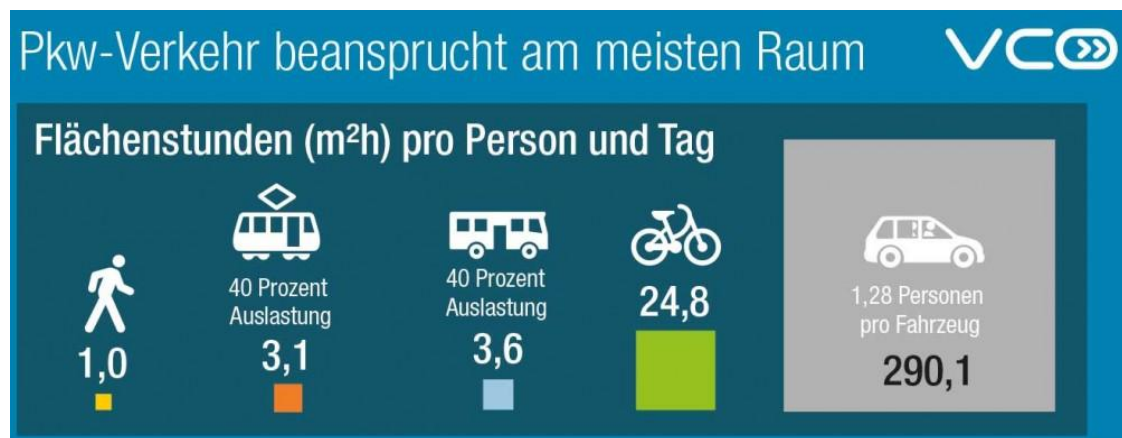
Quelle: klimaaktiv Mobicheck

- Beispiel einer betreuten Volksschule mit einem der höchsten PKW-Anteile in Tirol
- An dieser Schule gibt es täglich Stau vor der Schule und gefährliche Situationen
- Dennoch sind fast 2/3 der Kinder nicht mit dem Auto unterwegs
- **Engagement für Schulwege zu Fuß dient fast immer der Mehrheit der Eltern/Kinder**

## Wie sind die Kinder in die Schule gekommen?



- Mit Hilfe dieser Befragung kann auch eine Abschätzung der tatsächlichen Fahrzeuganzahl vorgenommen werden.
- **An dieser Schule mit knapp 300 Kindern wurden ca. 100 Fahrzeuge berechnet, welche Kinder zur Schule bringen.**



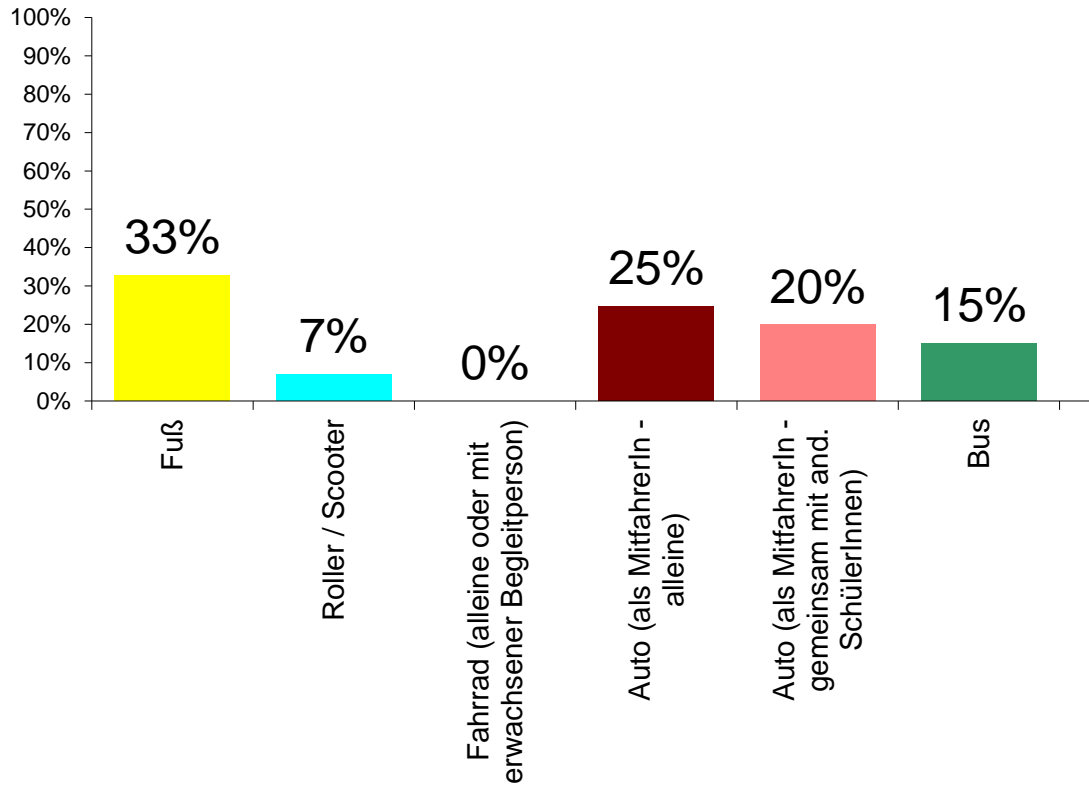


# Warum Mobilitätserhebungen?

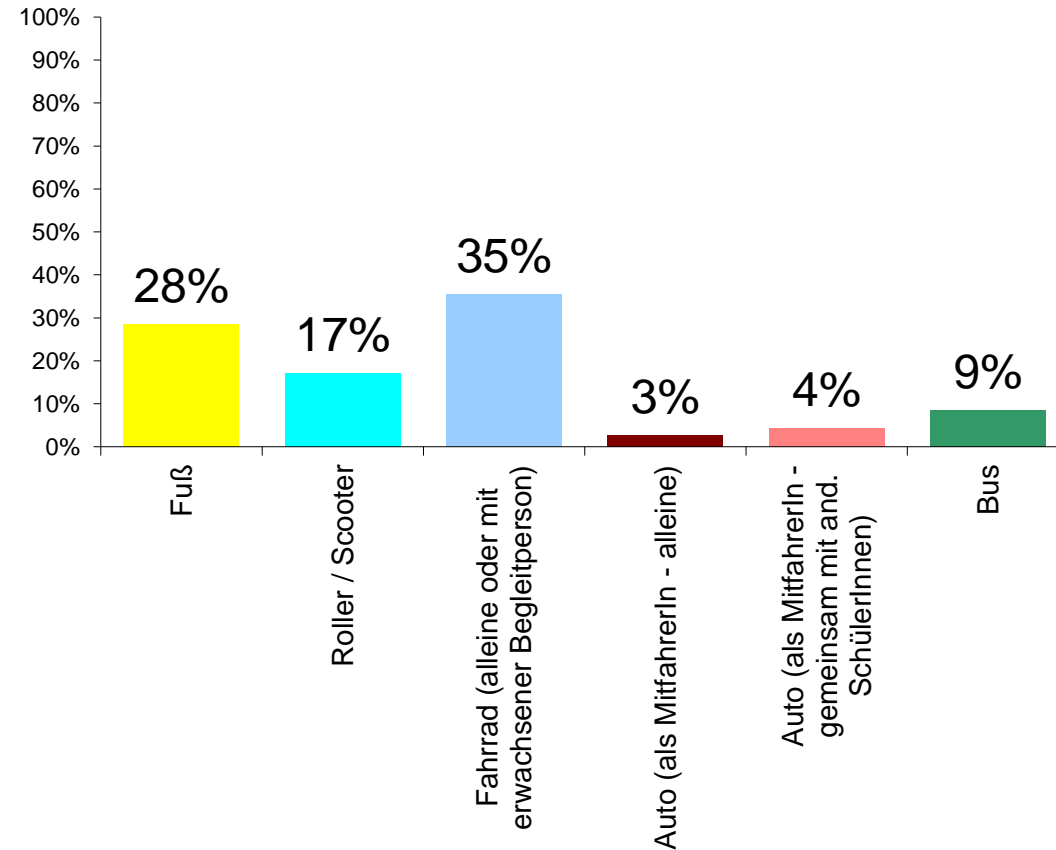
- Die Mobilitätserhebungen zeigen, wie sich die **Kinder die Mobilität wünschen**
  
- An fast allen Volksschulen zeigt sich, dass die Kinder gerne aktiv und selbständig in die Schule kommen und den Weg zu Fuß bzw. mit Roller/Rad dem Weg mit dem Auto deutlich vorziehen.



## Wie sind die Kinder in die Schule gekommen?

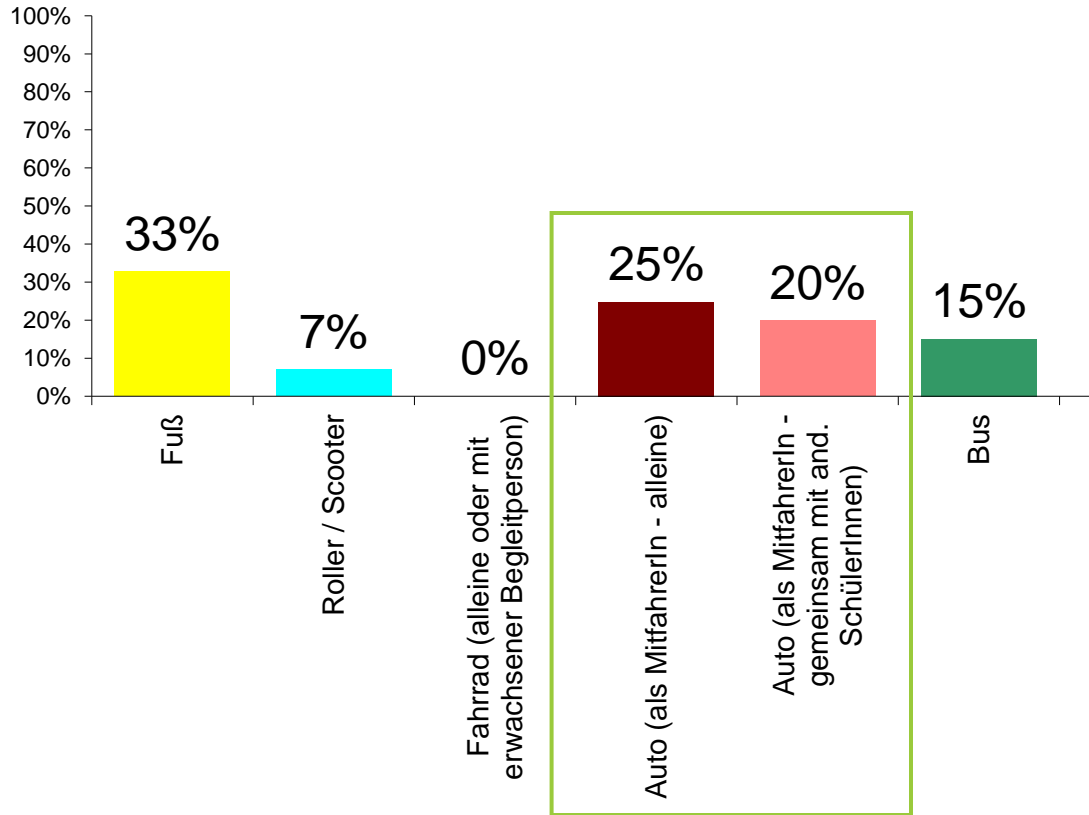


## Wie würden die Kinder gerne in die Schule kommen?

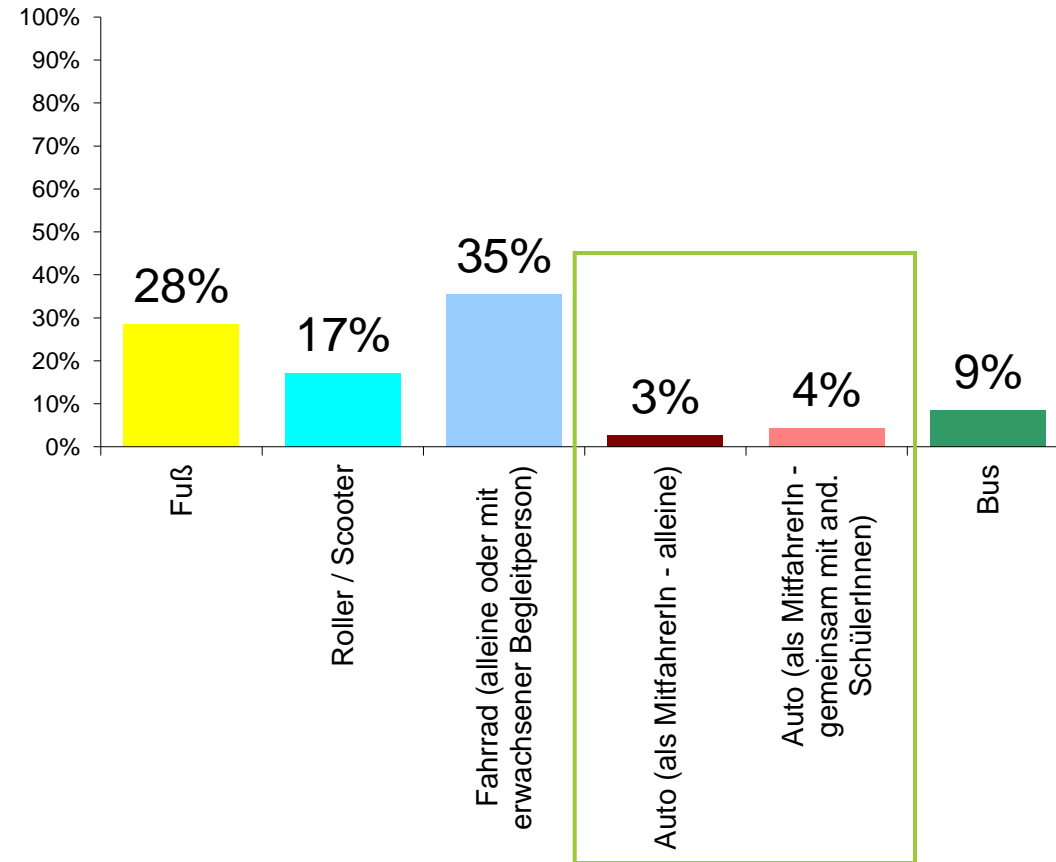


Quelle: klimaaktiv Mobicheck

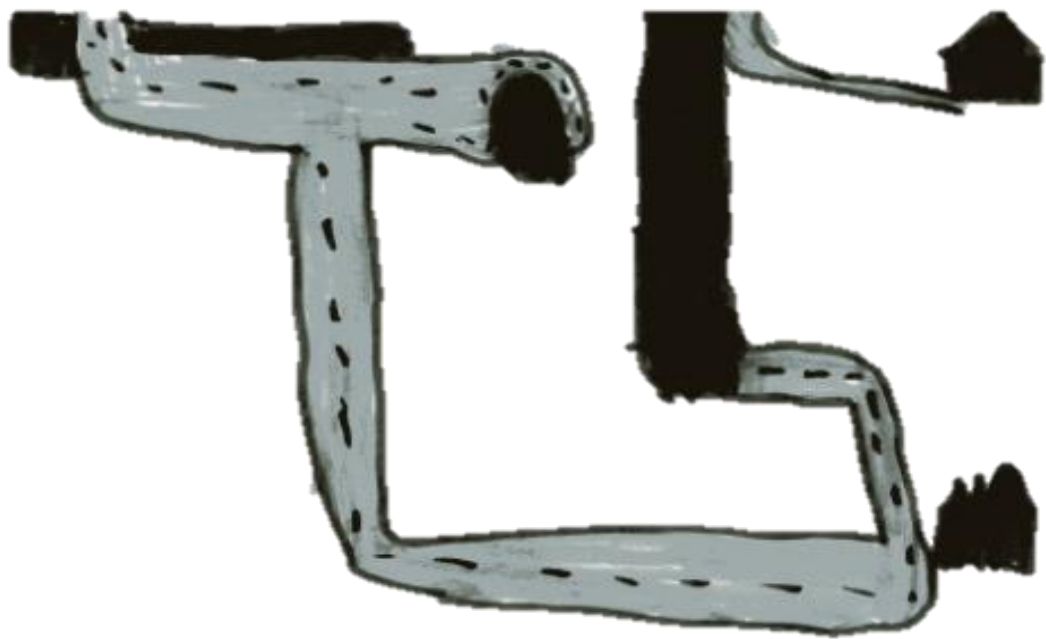
## Wie sind die Kinder in die Schule gekommen?



## Wie würden die Kinder gerne in die Schule kommen?



Quelle: klimaaktiv Mobicheck



Quelle: BMK/unart.com



**Interreg**  
Italia-Österreich



Co-funded by  
the European Union

**Mobility For Future**





# Warum Mobilitätserhebungen?

- Die Mobilitätserhebungen zeigen, welche **Bereiche auf den Schulwegen** von den Befragten als problematisch wahrgenommen werden.
- Die Wünsche/Vorschläge der Befragten sind nicht zwangsläufig „richtig“, zeigen jedoch, wo Probleme gesehen werden.





Foto: Klimabündnis Tirol

- Der Wunsch nach mehr Schutzwegen ist z.B. nicht in jedem Fall eine Maßnahme zur Erhöhung der Sicherheit, zeigt jedoch Probleme mit Verkehrsaufkommen und Geschwindigkeit des MIV.
- **Evaluierung der Verkehrsinfrastruktur**





# Warum Mobilitätserhebungen?

- Die Mobilitätserhebungen **schaffen Bewusstsein** für die Verkehrsinfrastruktur des Umweltverbundes.





Foto: Klimabündnis Tirol

- Oftmals wurde die nachhaltige Mobilität über längere Zeit nicht systematisch betrachtet.
- **Eine attraktive Infrastruktur rückt die nachhaltige Mobilität auch gleichzeitig mehr ins Bewusstsein.**





Foto: Klimabündnis Tirol

- Oftmals wurde die nachhaltige Mobilität über längere Zeit nicht systematisch betrachtet.
- **Eine attraktive Infrastruktur rückt die nachhaltige Mobilität auch gleichzeitig mehr ins Bewusstsein.**

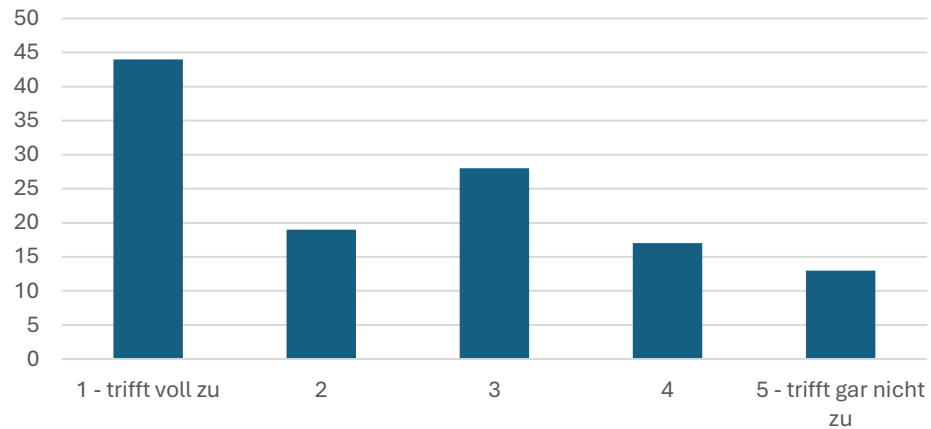




# Warum Mobilitätserhebungen?

- Die Mobilitätserhebungen geben einen Einblick, inwieweit **Bewusstseinsbildung** sinnvoll sein könnte.
- Vor allem bei Jugendlichen und Eltern ist das Auto häufig das bevorzugte Verkehrsmittel. Je nach Ausgangslage kann die Benützung anderer Verkehrsmittel beworben werden

Ich möchte so rasch wie möglich ein eigenes motorisiertes Fahrzeug besitzen. (Oberstufe)



Quelle: klimaaktiv Mobicheck

- Besonders bei Jugendlichen zeigt sich ein starker Wunsch, möglichst rasch mit dem Auto unterwegs zu sein.
- **Durch Bewusstseinsbildung kann versucht werden, den Trend zum Auto zu relativieren.**



# Warum Mobilitätserhebungen?

- Die Mobilitätserhebungen können eine **Argumentationsgrundlage** sein, Maßnahmen im Bereich der schulischen Mobilität politisch umzusetzen.
- Das Anliegen von Verbesserungen am Schulweg/im Schulumfeld kann bei entsprechenden Ergebnissen einerseits bei politischen Entscheidungsträger:innen besser argumentiert werden, andererseits können diese die geplanten Maßnahmen ebenso besser begründen.





Foto: VS Wörgl/Reinhard Angerer

- Besonders regulatorische Eingriffe oder bauliche Umgestaltung sollten gut begründet sein, um eine Akzeptanz zu erreichen.
- **Begleitende Maßnahmen können die Einführung unterstützen.**

- **Welche Daten sind bei einer Mobilitätsanalyse interessant? (Beispiele)**
  - Modal Split
  - Von Kindern/Jugendlichen/Eltern gewünschtes Mobilitätsverhalten
  - Motive für oder gegen Verkehrsmittelwahl
  - Schulweglänge
  - Positive Wahrnehmungen am Schulweg
  - Negative Wahrnehmungen am Schulweg
  - Wünsche für den Schulweg

- **Welche Daten sind bei einer Schulumfeldbefragung interessant? (Beispiele)**
  - Schulstraße oder Verkehrsberuhigung vorhanden?
  - Gehsteige vorhanden, wo nötig?
  - Radverkehrssituation und Radabstellanlagen (Tretroller Abstellanlagen)
  - Querungshilfen?
  - Parksituation
  - Geschwindigkeitslimit im Schulumfeld
  - Identifizierung unübersichtlicher Stellen
  - Qualität der Haltestellen des öffentlichen Verkehrs

## Fragen und Austausch / *Domande e confronto*



Join at  
**slido.com**  
**#2496 476**

**Interreg**  
Italia-Österreich



Co-funded by  
the European Union

**Mobility For Future**

**Gemeinsame Sammlung und Diskussion von Herausforderungen und Startperspektiven / *Raccolta e discussione congiunta delle sfide e delle prospettive iniziali.***

**Interreg**  
Italia-Österreich



Co-funded by  
the European Union

**Mobility For Future**

## Ausblick und Abschluss / *Conclusioni e prospettive future*



Join at  
**slido.com**  
**#5252 853**

**Interreg**  
Italia-Österreich



Co-funded by  
the European Union

**Mobility For Future**

# **Ausblick und Abschluss – *Conclusioni e prospettive future***

Vivian Plank (Regionalmanagement LAG Pustertal - *Regional Management GAL Val Pusteria*)

**Interreg**  
Italia-Österreich



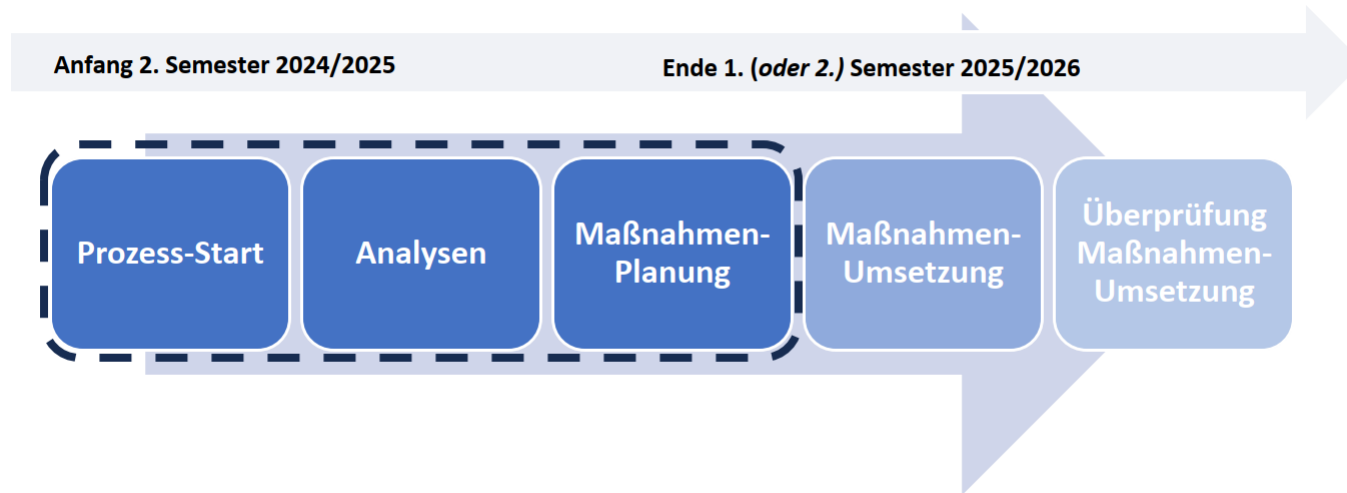
Co-funded by  
the European Union

**Mobility For Future**

# Ausblick und Abschluss

## Conclusioni e prospettive future

### Der Projektprozess Schritt für Schritt



Für weitere Informationen:

- **Tirol:** Sabine Aigner, Klimabündnis Tirol, sabine.aigner@klimabuendnis.at, +43 512 583558 12
- **Südtirol:** Irene Unterkofler und Vivian Plank, Regional Management LAG Pustertal, info@rm-pustertal.eu, +39 0474 431020